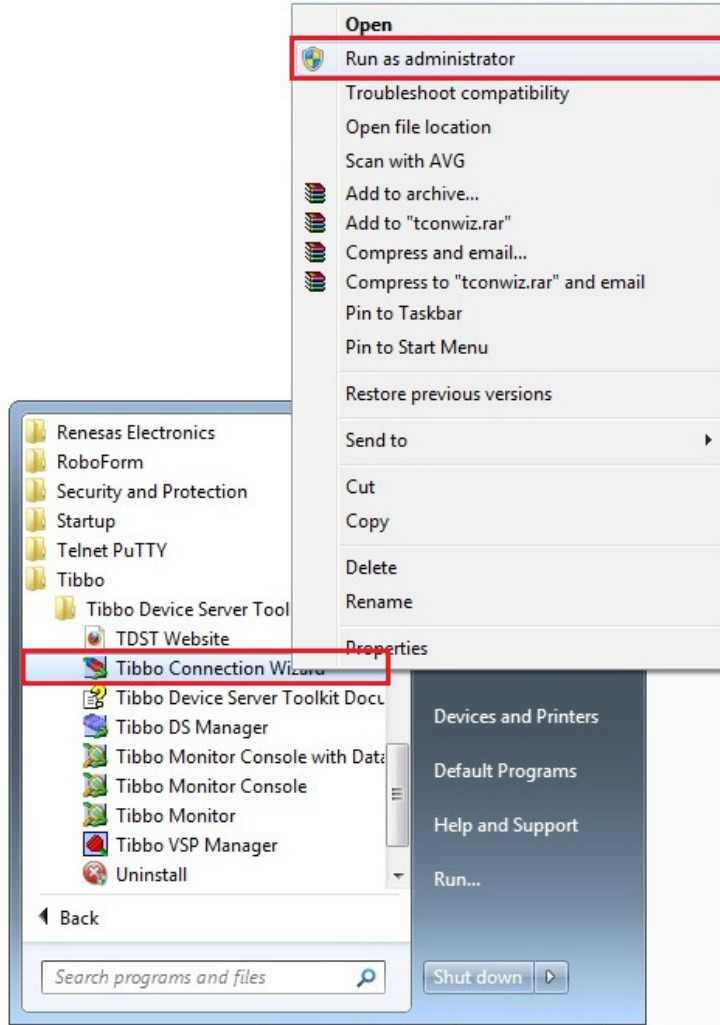


NP301



ADIM-1



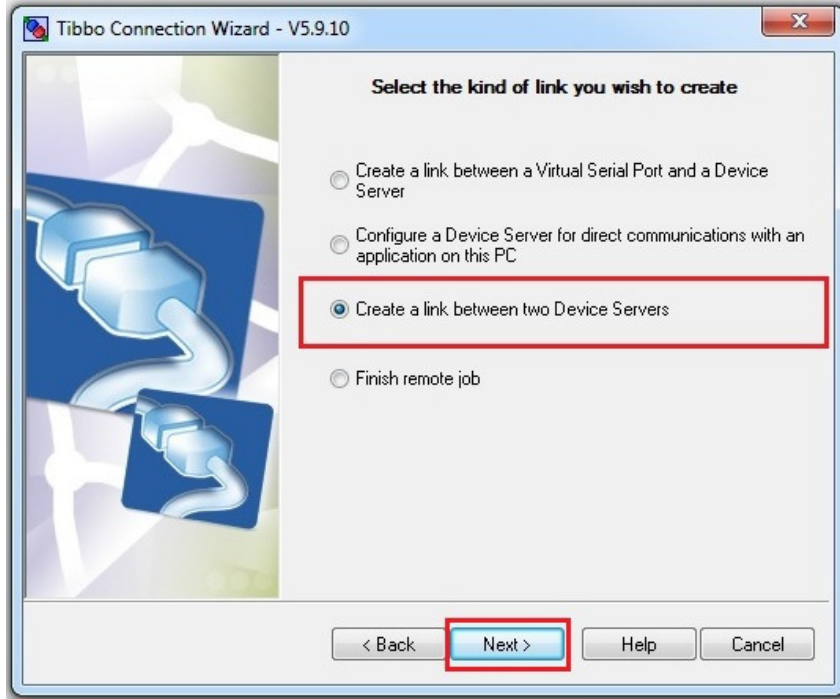
Bilgisayarınıza Tibbo Konfigürasyon Yazılımı'nı kurduktan sonra yukarıdaki şekilde WIZARD'ı çalıştırın.

ADIM-2



İlk açılan bu ekranda NEXT deyip devam edin

ADIM-3



İki farklı subnette bulunan NP301'ler arasında öncelikle bir link kurmak gerekiyor. Resimdeki gibi seçim yaparak devam edin.

ADIM-4

Tibbo Connection Wizard - V5.9.10

Specify the Device Server #1

Device Server is not accessible from this Network Segment

Device Server is accessible from this Network Segment

Enable MAC -> IP mapping

IP-address:
192 . 168 . 2 . 150

Access method for Wizard configuration process:
Out-of-Band (UDP)

Access port:
65535

Select from the list...

< Back Next > Help Cancel

Bu aşamada sizin direkt bağlı olduğunuz, aynı subnette bulunan NP301'i "Select from list" ile önce arayın sonra seçin. IP adresi bu resimdeki gibi belirecektir. Sonra NEXT deyip devam edin.

ADIM-5

Tibbo Connection Wizard - V5.9.10

Specify the Device Server #2

Device Server is not accessible from this Network Segment

Device Server is accessible from this Network Segment

Enable MAC -> IP mapping

IP-address:
192 . 168 . 3 . 151

Access method for Wizard configuration process:
Out-of-Band (UDP)

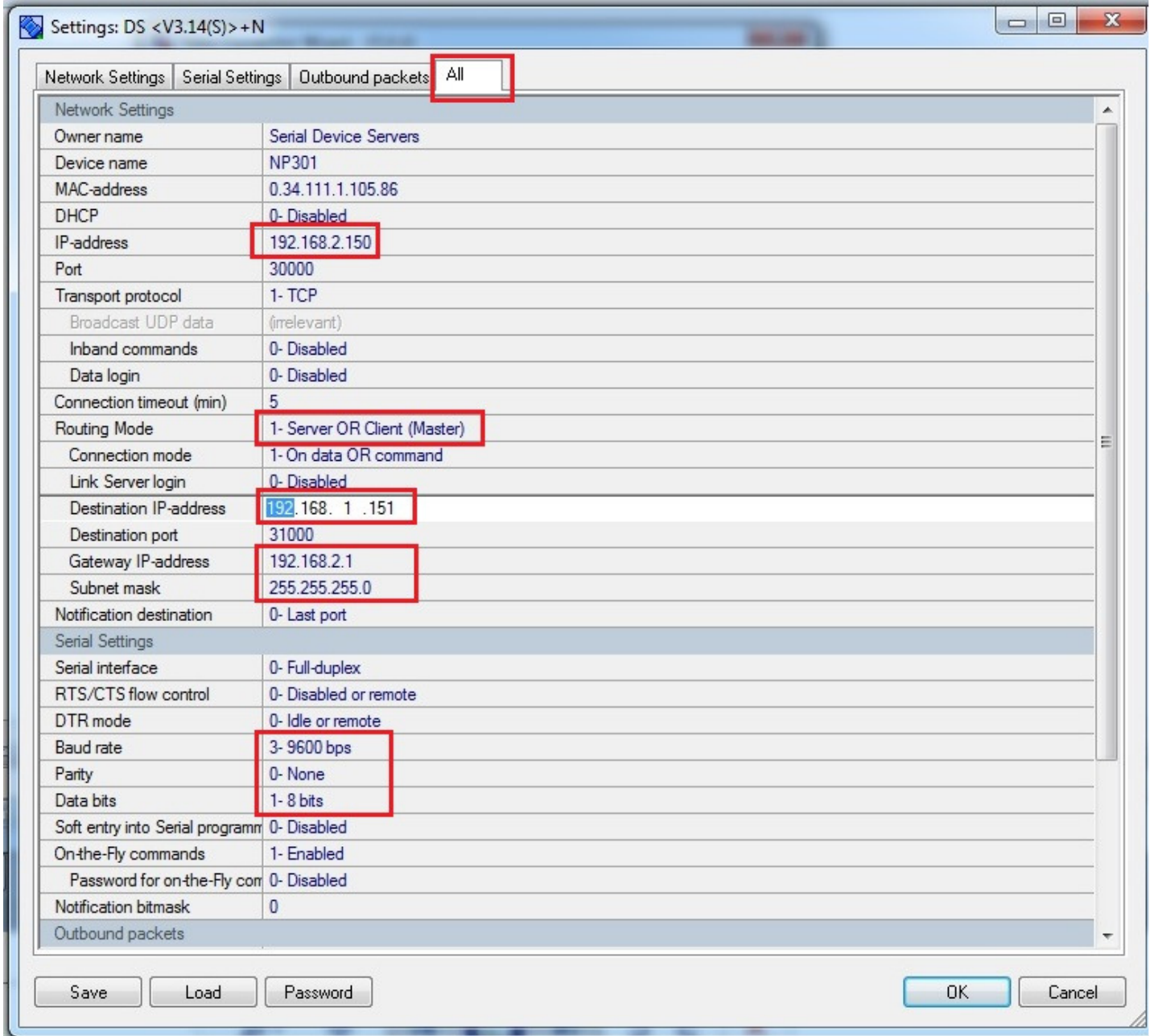
Access port:
65535

Select from the list...

< Back Next > Help Cancel

Bu aşamada ise karşı lokasyondaki NP301'i belirleyip linkin diğer ucuna yerleştirmeliyiz. Daha önceden IP adresini tanımlayıp networke bağladığınız, yani IP connectivity sağlayabildiğiniz NP301'in IP adresini resimdeki gibi girin.

Devamındaki adımları da seri portlar dahil ihtiyacınıza göre girip konfigürasyonu tamamladığınızda, özet tablo aşağıdaki resim gibi olacaktır. Bu aşamada da istediğiniz değişikliği yapabilirsiniz.



Network Settings	Serial Settings	Outbound packets	All
Network Settings			
Owner name	Serial Device Servers		
Device name	NP301		
MAC-address	0.34.111.1.105.86		
DHCP	0- Disabled		
IP-address	192.168.2.150		
Port	30000		
Transport protocol	1- TCP		
Broadcast UDP data	(irrelevant)		
Inband commands	0- Disabled		
Data login	0- Disabled		
Connection timeout (min)	5		
Routing Mode	1- Server OR Client (Master)		
Connection mode	1- On data OR command		
Link Server login	0- Disabled		
Destination IP-address	192.168.1.151		
Destination port	31000		
Gateway IP-address	192.168.2.1		
Subnet mask	255.255.255.0		
Notification destination	0- Last port		
Serial Settings			
Serial interface	0- Full-duplex		
RTS/CTS flow control	0- Disabled or remote		
DTR mode	0- Idle or remote		
Baud rate	3- 9600 bps		
Parity	0- None		
Data bits	1- 8 bits		
Soft entry into Serial program	0- Disabled		
On-the-Fly commands	1- Enabled		
Password for on-the-Fly com	0- Disabled		
Notification bitmask	0		
Outbound packets			

Save Load Password OK Cancel

Address : Perpa Ticaret Merkezi, A Blok No.516 Şişli/İstanbul | Tel : +90 212 3204030 | Fax : +90212 3200255 | e-mail : info@telkolink.com

www.telkolink.com

© 2009 telkolink Inc. All rights reserved. Information in this document is subject to change without notice. All company names, logos, and product designs that are trademarks or registered trademarks are the property of their respective owners. 617-000175 Rev. C

